

Virtualbox/2



Virtualbox/2

- Verze a instalace
- LAN podpora
- Vytvoření virtuálního stroje a disku
- Migrace diskových image z QEmu a VirtualPC
- Co nefunguje
- Ukázka

Verze a instalace

- Vbox je opensource projekt společnosti SUN Microsystems.
- Ke stažení na <http://www.virtualbox.org/wiki/Downloads> (Linux + Max + Windows)
- Verze (aktuální 2.0.0 pro x86, x64 a intelMac). Verze 2.0 podporuje 64bitové systémy v režimu guest !
 - OSE (Open Source Edition)
 - VirtualBox Binary build – Personal Use and Evaluation License (PUEL)
 - zdarma pro osobní použití
 - zdarma pro vyzkoušení produktu.
 - zdarma pro školství a vzdělávací instituce
- GUI + SDL verze (nutná SDL verze 1.2.x)

Verze a instalace

- VBox/2 podporuje pouze 32bit systémy
- OS/2 verze je postavena na OSE verzi. Aktuální OS/2 verze je 1.6.1. Distribuovaná jako Warpin balíček nebo ZIP archiv. Jedná se o neoficiální verzi sestavenou komunitou v čele s Paulem Smedley.
- Distribuce
 - ZIP archiv od Paula Smedleye viz <http://www.smedley.info>
 - WPI balíček od Andrease Ludwiga viz. <http://andreas-ludwig.info>. WPI balíček obsahuje, ale **neinstaluje** LAN driver nutný pro NAT

Instalace

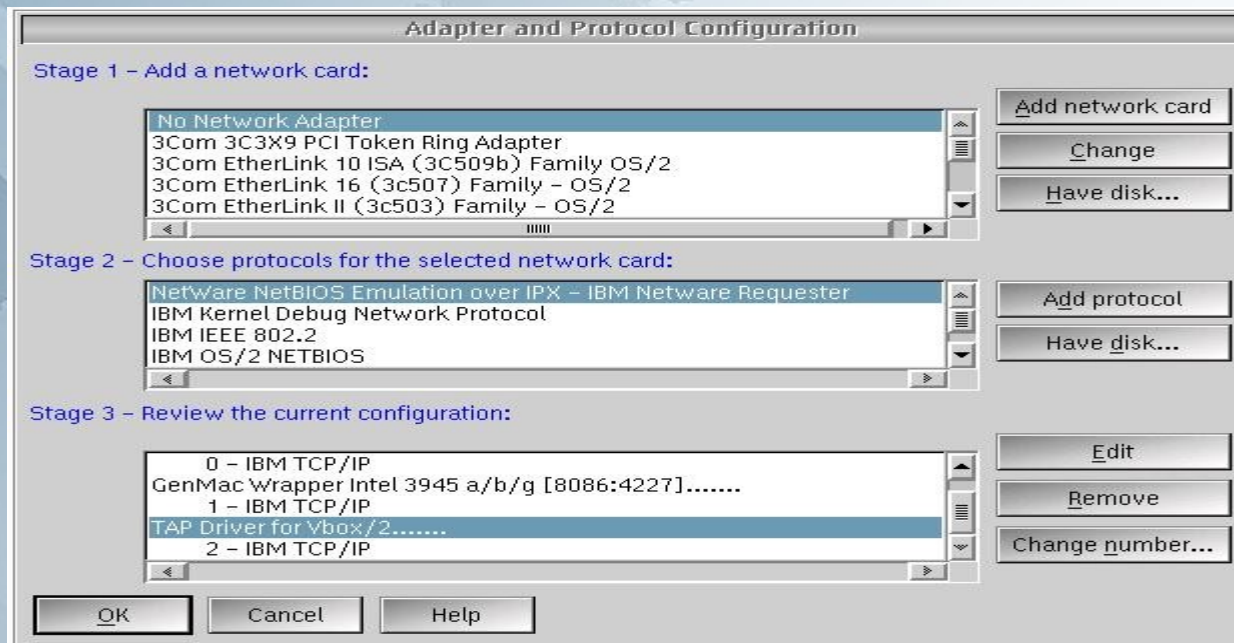
The image displays three overlapping windows from the VirtualBox installation process:

- VirtualBox/2 (Folder View):** Shows a folder containing files: OS Icons, COPYING, FAQ.OS2, Readme.OS2, and VBoxBFE.
- VirtualBox OSE (Configuration):** Shows the configuration for a virtual machine named 'Test'. The 'Základní' (Basic) tab is active, showing settings for the OS (Windows Server 2008), memory (1024 MB), video memory (8 MB), and boot order (CD/DVD, Hard disk). Other tabs include 'Snímky' (Snapshots) and 'Popis' (Description).
- WarpIN (Package Selection):** Shows a list of packages to be installed, all of which are checked. The packages include VirtualBox/2 (V1.6.1.10, 282242 KB), VirtualBox/2 - Device driver (V1.6.1.10, 226 KB), VirtualBox/2 - TAP network driver (V1.6.1.10, 103 KB), VirtualBox/2 - Manual (V1.6.0.1, 40074 KB), VirtualBox/2 - OS Icons (V1.6.1.1, 233 KB), VirtualBox/2 - tools (V1.6.1.1, 88 KB), and VirtualBox/2 - SDK and testcases. The install path is C:\PROGRAMS\VirtualBox and the installed version is 1.6.1.10.

... klik, klik a je skoro hotovo

Instalace

- Po dokončení instalace je nutno doplnit či skontrolovat CONFIG.SYS
 - DEVICE=?:\Vbox\VBoxDrv.sys
- Nakopírovat tap.nif a prot.os2 do složky C\IBMCOM\MACS.
- Spustit MPTS a v konfiguraci LAN adaptérů přidat LAN kartu „TAP driver for Vbox/2“ a na tuto kartu přidat také TCP/IP protokol.
- TAP driver je nutný pouze pro režim BRIDGE. Režim NAT funguje i bez jakékoliv instalace LAN TAP driveru



LAN podpora

- Pro správnou funkci síťových služeb je potřeba ručně doinstalovat LAN/NAT driver
- Inf soubor najdete ve složce EXTRAS generované warpin instalátorem
- Kopie souboru do c:\ibmcom\macs
- Instalace adapteru pomocí MPTN
- Instalace TCP/IP protokolu na virtuálná VBOX NAT/NAP adapter
- V definici virtuálního stroje povolit síť a nastavit režim NAT
- Režim bridge je nyní také dostupný z GUI klienta tzn. lze komunikovat po LAN mezi fyzickým a virtuálním strojem
- Pomocí GuestAddition lze sdílet disk mezi fyzickým a virtuálním strojem. Disk fyzického stroje se jeví jako síťový a je nutno ho připojit

Virtuální stroj a disk

- VM lze založit pomocí GUI i pomocí SDL konzole
- Každý virtuální stroj může, ale nemusí mít definován 1 nebo více virtuálních disků
- Virtuální disk = .VDI soubor
- Virtuální stroj = XML definice
- Snadno se přenáší, veškerá konfigurace je v xml souborech a uložena v domovském adresáři .Virtualbox
- Lze přenášet mezi platformami Linux - Windows - Mac - OS/2 bez úprav.
- Verze 1.6 přinesla změnu interního formátu VDI souboru a při spuštění provede konverzi s možností zálohy původního VDI.
- Pro integraci VM s hostitelským OS je potřeba do VM instalovat Guest Additions. Potřebný iso image lze stáhnout z <http://virtualbox.org/download/>. Stahujte stejnou verzi jako je VBox.
- Instalaci GuestAdditions provedete připojením staženého iso obrazu jako CD. Obsahuje SW pro windows, linux a OS/2

Migrace vdi disku

- Migrace je možná pomocí SDL nástroje VBoxManage z distribuce VBox
- z QEmu pomocí
 - VBoxManage convertdd qemu-disk.bin vbox-disk.vdi
 - a následná komprese a převod na dynamický disk
 - VBoxManage modifyvdi vbox-disk.vdi compact.
- z VirtualPC pomocí
 - nejprve převed'te disk z dynamického na disk s pevnou velikostí pomocí nástrojů ve VirtualPC
 - Převod formátu do VBoxu: VBoxManage convertdd the_disk.vhd the_disk.vdi
 - a převod na dynamický disk: VBoxManage modifyvdi the_disk.vdi compact

Co nefunguje

- Nelze připojit fyzickou CD-ROM mechaniku do VM, pouze ISO obrazy
- Nefunguje podpora USB zařízení
- Nelze spustit více než 1 virtuální stroj
- Obsah clipboardu nelze sdílet

Virtualbox/2

Ukázka

Windows XP Pro + Lotus Notes 8.0.1
(migrováno z MS VirtualPC)